

# J I N I S A N I Y A

N° 5. Avril-Septembre 2009 . Bulletin d'information de WaterAid au Mali

Focus  
AMEPPE

## Actualités

« Les Mines se détachent de l'Énergie et de l'Eau » P. 6

## Partenariat

« Le Centre régional d'apprentissage sur les services décentralisés de l'Eau et de l'Assainissement partage son expérience de la Localisation des OMD à la base » P. 8

« Elaboration d'une feuille de route pour la maîtrise d'ouvrage communale par les acteurs du secteur » P. 9

## Gouvernance et transparence dans le secteur Eau et Assainissement

« Lancement d'un programme financé par l'Agence de coopération britannique DFID » P.10

## Renforcement des capacités

« Les acteurs du secteur formés aux techniques d'analyse et de suivi budgétaire » P.12

 **WaterAid**

## Chers lecteurs

WaterAid Mali et ses partenaires ont le plaisir de vous offrir ce nouveau numéro de « **JI NI SANIYA** ».

Ce bulletin d'information a pour objectif d'informer, de sensibiliser, de partager avec le grand public les informations et les activités relatives à l'eau, l'hygiène et l'assainissement.

### Notre conviction de base

**« Un accès universel à l'eau potable et l'assainissement »**

L'eau potable et l'assainissement sont des droits fondamentaux à tout être humain. Chacun doit y avoir accès.

**WaterAid**

Photo de couverture: Une jeune fille transportant de l'eau à Nekin Sikoro (Commune 1), quartier périphérique du District de Bamako.

Photo crédit: WaterAid \ A. Coulibaly

Rédactrice en chef: Mme. Fatoumata Haïdara

Comité de rédaction: Mr. Abdourahmane Coulibaly, Mr. Mamadou Lamine Diarra, Mme. Kadiatou Aw, Mr. Nicolas Sidibé, Mr. Saleck Ould Dah, Mr. Tidiane Diallo

Mise en page: Mr. Abdourahmane Coulibaly

Edition: WaterAid au Mali, 2009

Sommaire

3 Accueil

4 Notre intervention

6 Vue du secteur

8 Espace WAM

15 Nos contacts

## Éditorial

*Chers lecteurs,*

C'est un plaisir de faire l'éditorial de JI NI SANIYA, le bulletin d'information sur le secteur de l'Eau, l'Hygiène et l'Assainissement, de WaterAid au Mali.



Ce document contient de nombreux enseignements et de renseignements sur les efforts fait dans le cadre de la fourniture des services d'eau et de système d'assainissement adéquat aux populations vulnérables du Mali.

En effet, de nombreuses actions et avancées sont à mettre à l'actif du Gouvernement, des organisations de la société civile et des organisations internationales durant ces derniers mois.

Ces réalisations qui convergent tous vers l'atteinte des Objectifs du Millénaire pour le Développement ont trait : aux efforts consentis pour une meilleure coordination du secteur à travers la séparation du ministère des Mines de l'Energie et de l'Eau. L'on peut noter aussi les différentes initiatives de renforcement des capacités des acteurs du secteur, les rencontres d'échange et de partage d'expériences dans le cadre de l'amélioration des conditions de vie des populations.

A la lecture de ce numéro de JI NI SANIYA, j ai noté quelques innovations parmi lesquelles: le focus mis désormais, sur les partenaires de mise en œuvre, l'espace Biblio et la bande dessinée Jikuru qui sont tous des espaces d'enseignements pour les lecteurs.

Je ne saurais terminer , sans mentionner que le partenariat qui nous lie à WaterAid au Mali depuis 2005, est axé sur le respect des droits d'accès des populations vulnérables aux services d'eau potable, d'éducation à l'hygiène et à l'assainissement.

Pour ce faire nous sommes résolument tournés vers un partenariat avec les collectivités locales afin d'optimiser l'atteinte des objectifs du millénaire pour le développement.

*Je vous remercie.*

**Mr. Lassana Bagayogo**  
**Coordinateur de l'Association Malienne pour l'Education du Public et la Protection de l'Environnement (AMEPPE)**



### Région de Koulikoro

#### Projet AEPHA de la Commune Rurale de Yélékébougou

Yélékébougou située à 50 km de Bamako, se trouve au Nord du cercle de Kati.

Elle comprend 17 villages avec 11 496 habitants repartis dans 883 ménages qui ont pour activité économique principale l'agriculture.

Nous intervenons dans cette commune à travers l'ONG AMEPPE, qui est notre partenaire depuis 2005

Ce projet d'Approvisionnement en Eau Potable, Promotion de l'Hygiène et Assainissement est cofinancé par WaterAid et TERRE NOUVELLE sur la période 2008-2013. Il permettra de supporter 7000 personnes vulnérables et défavorisées.

Les principales composantes sont :

- La réalisation et la réhabilitation d'infrastructures d'eau
- La réalisation et la réhabilitation d'ouvrages d'assainissement
- Le renforcement de capacités des acteurs
- La promotion de la bonne gouvernance et de la citoyenneté

Désormais, dans chaque numéro, le focus sera mis sur un de nos partenaires de mis en œuvre.

#### AMEPPE

Association Malienne pour l'Education du Public et la Protection de l'Environnement (AMEPPE) est une ONG apolitique à but non lucratif.

#### Sa mission

Contribuer à l'amélioration des conditions et du cadre de vie des populations démunies et défavorisées des régions de Koulikoro, Sikasso et Ségou

#### Ses objectifs

- Renforcer les capacités d'organisation et de gestion des organisations de base et des collectivités décentralisées pour une auto promotion par la formation et l'information, l'éducation et la communication (IEC);
- Appuyer les initiatives de base dans le domaine de la conservation et de la gestion durable de la diversité biologique;
- Promouvoir les actions d'appui à la sécurité alimentaire et d'approvisionnement en eau potable dans les zones d'intervention défavorisées;
- Renforcer le pouvoir économique et social des femmes à travers l'initiation des activités de développement.

#### Sa stratégie

Elle se fonde sur l'implication et la participation active et responsable des bénéficiaires dans la mise en œuvre des projets de développement.

#### Ses zones d'interventions

- Koulikoro
- Sikasso
- Ségou

#### Ses domaines d'intervention

- La sécurité alimentaire et l'eau,
- La gestion des ressources naturelles,
- Le renforcement des capacités des organisations de base, les collectivités décentralisées (société civile)

#### Son siège

AMEPPE est sise à Hamdallaye ACI 2000, Rue: 426 Porte 58, BP : 5007 Bamako/Mali, Tel: 00 223 20 29 06 56, 00 223 66 71 04 34

E-mail: ameppe@sotelma.net.ml

#### Personne contact:

Le Coordinateur: Lassana BAGAYOGO

Les activités ci-dessous mentionnées ont été menées par AMEPPE durant la période d'Avril à Juin 2009

### Composante Eau

#### Gestion des ressources en eau

Depuis 2007, un micro barrage a été construit en vue d'influer sur la recharge de la nappe phréatique. Les effets de cet ouvrage font qu'aucun puits n'a été surcreusé depuis et les activités maraichères de la population de Sanankoro connaissent une nette amélioration à ce jour.

A cela s'ajoute l'analyse de la qualité de l'eau d'un puits à grand diamètre et d'une pompe dans le village de Meni réalisée avec l'appui du Laboratoire National des Eaux (LNE) de la Direction Nationale de l'Hydraulique (DNH).

### Composante Assainissement et Hygiène

#### Sensibilisation communautaire

Des activités de sensibilisation à l'hygiène ont été réalisées dans 6 villages et 4 hameaux de la commune. 350 personnes ont bénéficié de ses séances qui ont porté sur la chaîne de l'eau, le lavage des mains avec du savon aux moments critiques. Ces séances étaient accompagnées par le traitement des puits et de l'eau de boisson à l'eau de javel, la désodorisation et la désinfection des latrines à l'aide de grésil.

### Composante Renforcement des capacités

#### Dynamisation des structures communautaires

Durant cette période, l'ONG a appuyé l'Association des personnes handicapées de Yélékébougou « Jiguiya » dans l'élaboration de leur statut et règlement intérieur et dans l'organisation de leur Assemblée Générale. Cette association a aussi bénéficié d'une formation en gestion associative et administrative.

#### Formation des réparateurs des pompes

L'ONG a entrepris une formation de 6 relais communautaires en maintenance des ouvrages eau dans le village de Yélékébougou. Ce type de formation permet d'avoir des compétences locales à proximité pour assurer la durabilité des infrastructures.

#### Formation des relais communautaires

L'équipe de AMEPPE a formé les relais communautaires des différents villages et hameaux de la commune de Yélékébougou à la collecte et la compilation des données de terrain.



Photo crédit: Salia Diallo \ agent terrain AMEPPE

## Actualités, Analyses et Tendances

### « Les Mines se détachent de l'Energie et de l'Eau »



Depuis le jeudi 9 avril 2009, la décision a été prise en conseil des Ministres de séparer les Mines de l'Energie et de l'Eau.

Pour les acteurs du secteur l'effectivité de cette séparation augure une avancée significative dans la perspective de **la Coordination sectorielle**.

Mais, cette coordination sectorielle tant souhaitée ne sera effective que lorsque les sous secteurs de l'Eau et de l'Assainissement se retrouveront au sein d'un même département ministériel.

Certes, l'objectif de la Campagne nationale pour l'Eau et l'Assainissement EWP/WASH visant la création d'un ministère unique de l'Eau et de l'Assainissement n'est pas encore atteint, mais l'espoir est permis. Pour ce faire, il est nécessaire de poursuivre et d'intensifier les actions de plaidoyer dans ce domaine.

### « Troisième revue du secteur »

Du 15 au 16 avril 2009, s'est tenue la troisième revue du secteur sur l'Eau et l'Assainissement à laquelle ont pris part les acteurs du secteur public, les partenaires techniques et financiers et les organisations de la société civile.

Les participants ont eu droit à la présentation des études et expériences pilotes, à la présentation des progrès enregistrés dans le cadre du suivi des recommandations de la revue précédente.

Suite à cette série de présentations, les participants sont revenus sur la nécessité de redoubler les efforts dans le cadre:

- du renforcement des capacités des acteurs dans le domaine du programme de l'eau et de l'assainissement
- de l'harmonisation des procédures des bailleurs aux normes et standards nationaux conformément à la déclaration de Paris
- l'amélioration du financement interne d'au moins 50%

Abdourahmane Coulibaly Chargé de Communication et des Campagnes

### « Adoption d'un guide méthodologique d'élaboration des programmes de développement des Collectivités »

Les 8 et 9 avril 2009 les acteurs nationaux et les partenaires techniques et financiers se sont réunis pour adopter, en accord avec les exigences du contexte de la décentralisation, un document unifié des méthodes et procédures permettant à chaque collectivité Territoriale de disposer d'un portefeuille d'actions à court et moyen terme.



Ce guide méthodologique opposable à tous les acteurs est le cadre de référence dans le processus d'élaboration du Programme de Développement Economique, Social et Culturel (PDESC) et d'éligibilité au financement du fonds d'investissement des Collectivités Territoriales (FICT).

Les précédents guides de part leur complexité associée à l'inexpérience et l'insuffisance de capacités de certains élus, ne permettaient pas toujours de doter les Collectivités de programmes cohérents et adaptés aux exigences d'intervention de l'Etat et des partenaires techniques et financiers.

Ces entraves ont amené WaterAid au Mali, et d'autres acteurs, dans le cadre de leur approche de localisation des OMD à décliner les PDESC des Communes partenaires en des plans sectoriels de développement Eau, hygiène et assainissement à travers un guide simplifié.

Dans la dynamique de l'institutionnalisation, et de la capitalisation des acquis de ce processus, WaterAid et d'autres acteurs (PACT GTZ, Helvetas, Coopération Suisse, Union Européenne, ADER Nord etc.) ont contribué au près de l'Etat malien au sein d'une plateforme d'échanges d'harmonisation des approches et outils de planification.

Cette plateforme a donné lieu à la mise en place d'une commission technique d'élaboration d'un guide méthodologique simplifié permettant aux élus et aux partenaires de programmer leurs actions à moyen terme.

Cette démarche d'harmonisation a eu pour fondement quatre concepts-clé : développement durable, territoire, ressources et contractualisation.

L'adoption de ce guide conduira à terme à :

- L'élaboration de programmes cohérents et réalistes
- La définition consensuelle d'un mode opératoire dynamique à la disposition des collectivités

- L'alignement du PSDEC sur le cadre stratégique de Croissance et de Réduction de la Pauvreté (CSRCP) et les politiques sectorielles
- La prise en compte explicite dans les PDESC de la dimension équité et inclusion
- L'engagement de l'Etat à la réflexion sur le cadre réglementaire de la programmation des Collectivités Territoriales et sur les dispositions légales qui pourraient être inscrites en modification ou en supplément au guide
- L'instauration d'un cadre de concertation périodique entre les acteurs dans la mise en œuvre et le suivi du guide.

Nicolas Sidibé, Coordinateur du Centre Régional d'Apprentissage des Services Décentralisés de l'eau et de l'Assainissement

« Le Centre Régional d'Apprentissage sur les Services Décentralisés de l'Eau et de l'Assainissement (RLC/DWS) »

Le Centre est une initiative de WaterAid pour valoriser et promouvoir les produits issus de son approche de localisation des OMD.

Il est à la fois un cadre et un instrument pour la formation, la recherche et la gestion des connaissances, la valorisation et le partage des bonnes pratiques, la consolidation et la pérennisation des actions novatrices entreprises dans la décentralisation du secteur.

Il permettra aux collectivités locales d'accroître leurs performances en matière de prise de décisions et de disposer d'outils d'analyse et de suivi pour une gestion plus efficace et plus efficiente des ressources pour l'accès des populations aux services d'eau et d'assainissement.

## Rencontre Internationale de l'Initiative Mondiale de l'Eau (GWI) et de ses partenaires au Mali

### « Le Centre Régional d'apprentissage partage l'expérience du LMDG-I de WaterAid »

L'Initiative mondiale de l'Eau (GWI) a organisé à Bamako du 12 au 15 Mai 2009 une rencontre internationale d'échange qui a réuni une centaine de participants parmi lesquels: les représentants du Consortium de GWI des pays de l'Afrique de l'Ouest, les acteurs du secteur de l'eau, de l'assainissement dont WaterAid au Mali.

Rappelons que ce consortium est un groupe d'organisations financé par le Milliardaire américain Mr. Buffett dans le domaine de l'Eau et de l'Assainissement.

La participation de WaterAid Mali découlait de la volonté du GWI de s'enquérir de l'expérience de l'Organisation en matière de localisation des OMD à la base.

Ainsi, les participants ont pu bénéficier d'une présentation sur le LMDGI faite par le coordinateur du Centre Régional d'Apprentissage des Services Décentralisés de l'Eau et de l'Assainissement (RLC/DWS) et d'une visite terrain le jeudi 14 Mai 2009 à Dialakoroba l'une des premières communes d'intervention de WaterAid au Mali.

Cette visite qui regroupait les représentants du Ghana, du Niger, du Sénégal, du Burkina Faso et du Mali avait pour but d'apprendre au contact de la communauté les résultats de l'expérience du LMDGI en terme de durabilité des actions en général et de la pertinence de l'approche basée sur la maîtrise d'ouvrage par les Communes en particulier.

Aux termes de ces différents échanges, les participants ont été satisfaits de la visite. Ils ont apprécié entre autres : le niveau d'implication des femmes dans le processus de gestion des ouvrages d'eau et d'assainissement, le processus d'élaboration et de mise en œuvre des PSD, les mécanismes d'engagement citoyen et les mécanismes de durabilité.

Ils ont exprimé leur volonté réelle de nouer un partenariat avec le RLC et aussi de s'inspirer de cette expérience dans leurs interventions futures.

Pour plus d'information, veuillez contacter Nicolas Sidibé, Coordinateur du Centre Régional d'Apprentissage des Services Décentralisés de l'eau et de l'Assainissement.  
Email : [nicolassidibe@wateraid.org](mailto:nicolassidibe@wateraid.org)



Images prises lors de la visite  
Photo crédit: WaterAid\ A Coulibaly

### Le RLC/DWS (suite)

Le centre a pour stratégies entre autres:

- Le Renforcement de capacités des acteurs, l'appui-conseils, le plaidoyer
- La Collaboration avec les institutions et structures étatiques et de la société civile à participer à l'élaboration et à la mise en œuvre des programmes et projets AEPHA.
- Réalisation et diffusion des recherches concernant les interactions entre les acteurs dans l'atteinte des OMD
- Echanges d'expériences sur des cas de produits d'apprentissage dans les actions d'atteinte des OMD



## Appui à la maîtrise d'ouvrage communale: Les acteurs du secteur élaborent une feuille de route

Le Centre Régional d'Apprentissage des Services Décentralisés de l'Eau et de l'Assainissement en partenariat avec les Services Techniques de l'Etat, la SNV et Helvetas a organisé, du 29 au 30 Juillet 2009, un atelier sur l'initiative d'appui à la maîtrise d'ouvrage communale dans le secteur de l'eau et de l'assainissement.

Cet atelier, présidé par le Président du Haut Conseil des Collectivités Territoriales son Excellence **Ibrahim AG Oumarou Mohamed Haïdara** en présence d'une soixantaine d'acteurs du secteur visait le partage d'expériences de WaterAid Mali, SNV et Helvetas en matière d'appui budgétaire communal mais aussi à réfléchir sur les défis de l'approche pour convenir des mécanismes de sa mise à échelle.

Cette rencontre visait à valoriser et à reconnaître les efforts des acteurs du secteur dans le renforcement des collectivités locales en vue d'impulser des dynamiques de développement local durable, mesurable avec un impact significatif dans l'atteinte des OMD.

Les thèmes développés et discutés ont permis de retenir comme éléments clés :

- L'appui budgétaire aux collectivités locales par un dispositif d'accompagnement à travers l'information et la sensibilisation sur leurs prérogatives, sur les procédures et supports et leur renforcement en plaidoyer/lobbying et en négociation;
- Les stratégies de mobilisation des ressources : recherche de partenariat avec les différents acteurs clés sur la base de la maîtrise de leurs rôles et prérogatives;
- Processus de planification et de programmation participative.

Aux termes de cet atelier les acteurs ont dégagé les forces, les faiblesses, les contraintes et les opportunités au sein du processus.

Ces échanges ont aboutit à :

- L'harmonisation des points de vue et une meilleure compréhension de la notion même de la maîtrise d'ouvrage qui est synonyme d'appui budgétaire direct communal;



Cérémonie d'ouverture de l'atelier

- L'aplanissement de certaines appréhensions et de certains antagonismes entre les élus et la comptabilité publique communale dans le décaissement des fonds;
- Renforcement de l'ancrage du Centre Régional d'Apprentissage et surtout du cadre partenarial (SNV, Cri 2002, GWI, Communauté des Démocraties, Fonds Malien de l'eau, Coopération DANIDA, Helvetas, DNCT, CIEPA, Coopération Technique Belge etc.);
- L'intérêt des Bailleurs de fonds à s'inscrire de plus en plus dans l'appui à la maîtrise d'ouvrage de part les acquis de WaterAid, SNV, Helvetas et CRI 2002 (cas de la coopération Royale Danoise).
- La relance des discussions sur l'appui à la maîtrise d'ouvrage et l'engagement du Haut Conseil des Collectivités à faire le plaidoyer pour une diligence rapide de l'effectivité des transferts de compétences (Cf. Feuille de route de l'atelier);
- L'élaboration d'une feuille de route entre acteurs en vue de l'amélioration et la mise à échelle de l'initiative d'appui à la maîtrise d'ouvrage communale.

Nicolas Sidibé, Coordinateur du Centre (RLC/DWS)

## Programme d'Appui à la Gouvernance et à la Transparence dans le secteur de l'Eau et de l'Assainissement :

### Un bon départ !

Le mardi 02 juin 2009, la Coalition pour l'Accès à l'Eau Potable, l'Hygiène et l'Assainissement (CAEPHA) et la Coalition Nationale pour la Campagne Internationale pour l'Eau potable et l'Assainissement (CN-CIEPA) ont procédé au lancement du Programme GTF financé par DFID à travers WaterAid. Cette cérémonie était placée sous le Haut Parrainage du Ministre de l'Energie et de l'Eau en présence du Représentant du Ministre en charge de l'Environnement et de l'Assainissement, de la Représentante de WaterAid Mali, du Représentant Résident de l'Unicef et d'autres invités de marque du paysage politique, économique et social du Mali.

Rappelons que le programme d'Appui à la Gouvernance et à la Transparence financé par DFID à travers WaterAid porte sur une période de 5 ans et a pour objectif stratégique de < contribuer à l'accès des couches vulnérables aux services AEPHA, par le renforcement des capacités de de la société civile et l'influence des politiques>.

Aussi, ce lancement se voulait informatif, c'est pourquoi les organisateurs ont fait beaucoup d'efforts de mobilisation auprès de tous les acteurs susceptibles d'être de près ou de loin impliqués dans la mise en œuvre de ce programme.

La réponse concernant l'importance de ce programme pour le Mali a été immédiate au regard de l'intérêt particulier du Ministre de l'Energie et de l'Eau qui, dans son discours s'est exprimé en ces termes :

*«Ce programme est en parfaite harmonie à la fois avec la vision du Président de la République, Monsieur Amadou Toumani TOURE, exposée dans le Projet pour le Développement Economique et Social (PDES) et le Cadre Stratégique pour la Croissance et la Réduction de la Pauvreté (CSCR). Et son existence, nous le devons non pas aux seuls engagements de la CAEPHA et de la CN-CIEPA mais aussi et surtout au travail de WaterAid qui à permis de le financer »*

Notons que le programme est en cours d'exécution et qu'un certain nombre d'activités ont déjà été menées. Pour ce qui est des perspectives, hormis la mise en œuvre dudit programme, de nombreux partenaires stratégiques ont notifié leur intérêt auprès de la CAEPHA et de la CN-CIEPA pour un partenariat futur.

*Nous vous tiendrons informer de l'évolution de ce programme dans nos futures éditions.*

La gouvernance et la transparence au Mali : « un défi pour tous les acteurs du secteur »



De g à d: le Représentant du Ministre de l'Environnement et de l'Assainissement, le Ministre l'Energie et de l'Eau, la Représentante de WAM, le Représentant résident de l'Unicef

**« Faire de la gouvernance et de la transparence une réalité quotidienne au Mali »** tel fut le fil conducteur des discours prononcés lors du lancement.

Pour plus d'information veuillez contacter M. Saleck Ould DAH  
Email : [saleckould-dah@wateraid.org](mailto:saleckould-dah@wateraid.org)

## Les branchements sociaux :

### Une alternative pour l'accès à l'eau potable des couches défavorisées

La Coalition pour l'Accès à l'Eau Potable, l'Hygiène et l'Assainissement (CAEPHA) en partenariat avec la Commission de Régulation de l'Electricité et de l'Eau (CREE) a organisé une journée de concertation avec les Ministères en charge de l'Eau de l'Hygiène et de l'Assainissement, les Partenaires Techniques et Financiers, les ONG et les Communautés locales.

Le but de cette journée était la recherche de financement pour le projet « **Socialiser l'accès à l'Eau Potable à travers l'Initiative des branchements sociaux** » qui est une alternative novatrice pour l'accès à l'eau potable des couches défavorisées dans le District de Bamako et environ.

Ce projet s'inscrit dans le cadre de la mise en œuvre du Programme d'Appui à la Gouvernance et la Transparence (GTF) financé par DFID à travers WaterAid.

L'objectif global du projet est de contribuer à l'amélioration des conditions de vie des populations défavorisées de quatre quartiers urbains ou péri urbains du District de Bamako dans la perspective de l'atteinte des OMD.

Suite à la présentation du projet par la CAEPHA, la Société Energie du Mali a partagé avec les participants l'expérience des Postes de Distribution Collective (PDC) ; un autre projet de branchements sociaux en eau potable qui est testé actuellement au Burkina Faso par l'ONEA et l'Ecole Internationale **2ie**.

A la fin de ces différentes présentations, les Partenaires Techniques et Financiers parmi lesquels la BAD et la Banque Mondiale ont exprimé leur intérêt pour cette initiative nouvelle dans le District de Bamako. Aussi, ils ont demandé aux initiateurs d'intégrer la dimension assainissement dans le projet afin d'aller dans le sens de la coordination du secteur.

Depuis, la tenue de cette journée, de nombreuses autres rencontres ont été initiées en vue de rendre cette initiative viable. Le prochain numéro de cette revue vous apportera certainement des informations positives sur l'état d'avancement de ce dossier. ([A suivre...](#))

Pour plus d'information, veuillez contacter Saleck Ould DAH, Chargé des Analyses Politiques et du Plaidoyer et Point focal du Programme GTF. Email : [saleckoulddah@wateraid.org](mailto:saleckoulddah@wateraid.org)

Ces images de gauche donnent un aperçu de la difficulté des populations urbaines et péri urbaines à se procurer de l'eau au quotidien.

Photo crédit: WaterAid\ A. Coulibaly



## Renforcement des capacités des acteurs du secteur

### « Analyse des politiques et suivi budgétaire »

Les organisations de la société civile travaillant dans le secteur de l'eau, assainissement et d'hygiène, ont été formées en analyse des politiques et suivi budgétaire par un pool d'acteurs formé au Burkina sur une initiative de WaterAid globale.



Vue des participants à l'atelier de formation  
Photo crédit: A. Coulibaly

Les modules dispensés lors de ces formations avaient pour but d'accroître les connaissances, et capacités des acteurs dans le domaine des procédures budgétaires afin d'influencer le secteur de l'eau et de l'assainissement.

À l'issue de la formation les participants ont acquis un bon niveau de compréhension et de connaissance:

- des politiques publiques, des procédures et des outils d'analyse politique
- de leurs rôles et responsabilités dans le processus d'influence des politiques
- du processus d'analyse budgétaire
- du processus de budgétisation et des acteurs clés
- des outils de budgétisation en vue d'améliorer les actions de plaidoyer
- des techniques d'élaboration d'un bon plan d'action

Un plan d'action a été développé à la fin de l'atelier et sera mis en œuvre dès le début de l'année 2010.

L'atelier de formation a pris fin sur une note de satisfaction des participants qui ont exprimé la nécessité de tenir ce type de rencontres.

### « Approche sectorielle »



Du 10 au 11 septembre, les acteurs du secteur se sont penchés sur les défis du secteur et principalement l'approche sectorielle.

L'objectif général de l'atelier était de donner une vision plus claire de l'approche sectorielle aux intervenants du secteur et décideurs afin qu'ils puissent mieux comprendre les défis dans le secteur et évaluer les avantages de cette approche.

Au cours de cet atelier, les thèmes suivants ont été discutés:

- Les généralités sur l'approche sectorielle et programme
- Le cadre de gestion des programmes sectoriels existants
- La réflexion sur le rôle de la société civile dans l'approche sectorielle

Comme on pouvait s'y attendre, les participants sont sortis avec une meilleure compréhension de l'approche sectorielle, avec l'harmonisation des outils et des procédures des donateurs.

Les organisations de la société civile ont eu une idée claire sur le rôle qu'ils peuvent désormais jouer pour influencer l'adoption de l'approche sectorielle.

## *Progrès en matière d'Eau potable et d'assainissement, spécial assainissement. UNICEF & OMS (2008)*

*Mots-clés : OMD, Assainissement, Suivi-évaluation*

### Résumé

L'évolution de l'approvisionnement en Eau potable reste favorable, pour la première fois le nombre de ceux qui n'ont pas accès à un point d'eau amélioré est inférieur au milliard. L'échelle de l'Assainissement montre que plus de la moitié des personnes qui n'ont pas accès à des moyens d'assainissement améliorés, utilisent déjà une forme d'installation sanitaire. Et que la défécation en plein air (**DPA**) est une pratique qui régresse partout dans le monde, de 1990 à 2006, le pourcentage de la population mondiale concernée a été ramené de 24% à 18%. Même si la pratique reste encore très courante en Asie du sud (48%) et en Afrique (28%).

Les données de ce rapport montrent que les **progrès réalisés jusqu'ici sont insuffisants** pour l'atteinte des objectifs du millénaire en matière d'assainissement et, que **2,5 milliards** de personnes ne bénéficient toujours pas d'un assainissement amélioré, **1,2 milliards** étant totalement privées d'installations sanitaires. Cependant, selon toujours les données du rapport, certains signes encourageants montrent que les gens tiennent à progresser sur « **l'échelle de l'assainissement** », abandonnant progressivement la défécation en plein air, ce qui se traduit par une demande croissante pour des installations sanitaires.

L'analyse de la tendance de chaque niveau de l'échelle de l'assainissement pour les régions des objectifs du millénaire pour le développement (OMD) du monde, montre que dans les pays en développement, le taux de couverture par des moyens d'assainissement améliorés passe de 41% en 1990 à 53% en 2006.

Cela signifie que 1,1 milliard de personnes dans les pays en développement ont aujourd'hui accès à des installations sanitaires améliorées. La progression marquée de 17% du taux de couverture en Asie du Sud-est, et en Asie orientale, a largement contribué à cette amélioration. **L'Afrique subsaharienne est la région qui a le moins progressé, le taux de couverture est passé de 26% en 1990 à 31% en 2006.**

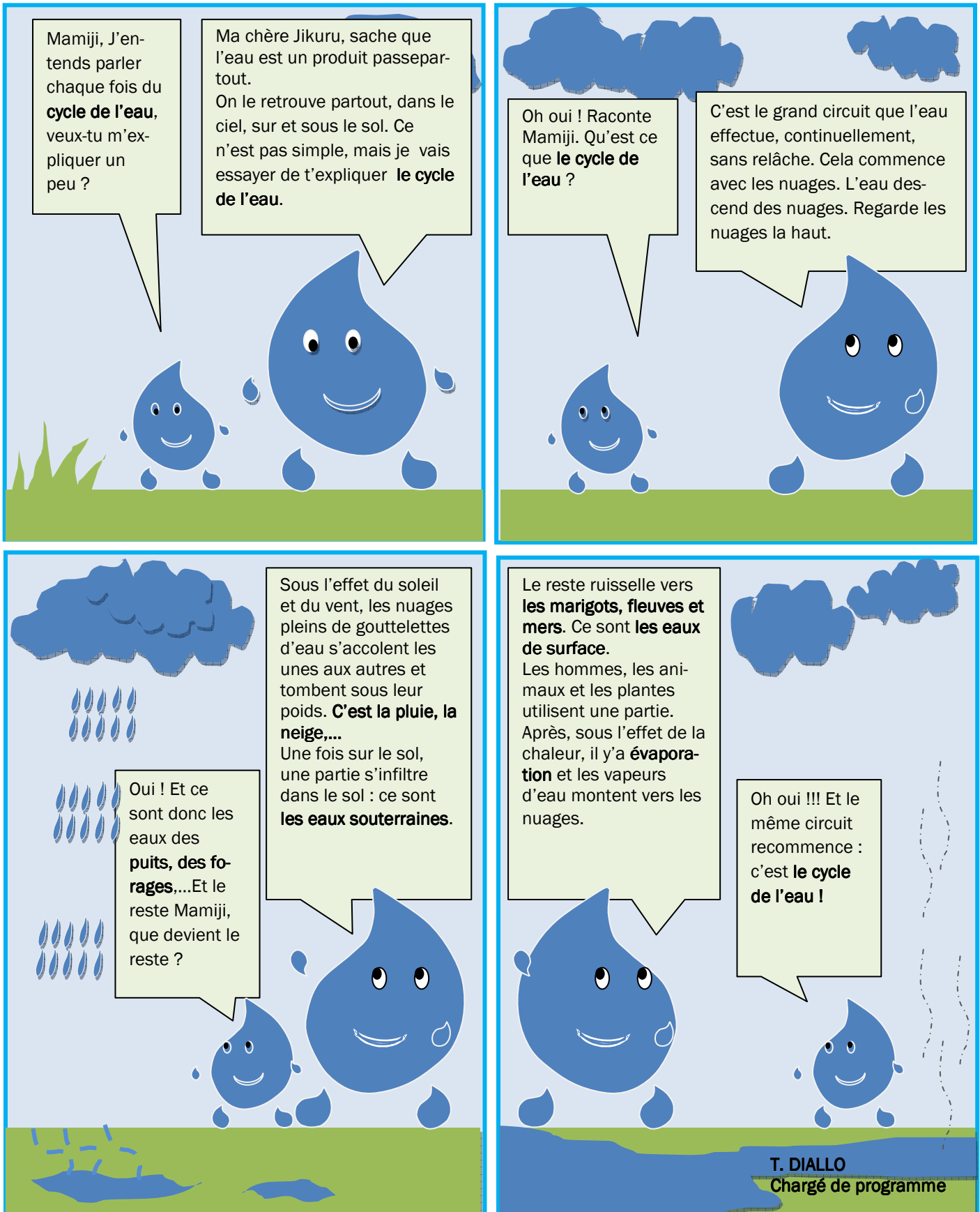
**Leçons apprises : L'assainissement, une affaire de riches?** Les plus riches ont trois fois plus de chance de bénéficier d'un assainissement amélioré que les plus pauvres. La grande majorité de personnes ne bénéficiant d'assainissement amélioré vit en Asie et en Afrique subsaharienne.

**La défécation en plein air (DPA) : un phénomène rural.** Pratique six fois plus fréquente en milieu rural qu'en milieu urbain. L'utilisation d'installations sanitaires communes ou collectives est plus fréquente en milieu urbain qu'en milieu rural dans les pays en développement, voire en Afrique, elle signifie un faible taux d'assainissement.

Mamadou Lamine DIARRA  
Chargé de la recherche et de la documentation



## Le cycle de l'eau



### WaterAid Mali

ACI 2000 Hamdallaye, Bamako  
03 BP 97  
Tel: (223) 20- 29- 54-50  
Fax: (223) 20- 29-54-51  
Email: info@wateraid-mli.org

### WaterAid UK

47- 49 Durham Street  
London  
SE11 5JD  
Email: wateraid@wateraid.org  
Site web: www.wateraid.org

## Nos partenaires

### ONG

#### ALPHALOG

Badalabougou Sema GEXCO,  
Bamako  
BP. 1881  
Tel: (223) 20 22 84 40  
Email: alpha-  
log@afribone.toolnet

#### AMPDR

Lafiabougou, Bamako  
BP. 5272  
Tel: (223) 20- 29-20-03  
Email: ampdr@yahoo.com

#### AMASBIF

Diélibougou, Bamako  
BP. 1539  
Tel: (223) 20- 24-53-44  
Email: amasbif@cefib.com

#### ADDA

Torokorobougou, Bamako  
Tel: (223) 20 28 63 16  
Email: addamali1@yahoo.fr

#### ARAFD

Badalabougou, Bamako  
Rue 328, Porte 191  
Tel: (223) 228-75-89  
Email: arafde@cefib.com

#### AMEPPE

Hamdallaye ACI 2000,  
Bamako  
Rue 426 Porte 58  
Tel: (223) 20- 29-06-56  
Email: ameppe@sotelma.net.ml

#### JIGI

Lafiabougou, Bamako  
Rue 410, Porte 296  
Tel: (223) 20- 29 -15-81  
Email: ongjigi@afribone.net.ml

## Réseaux

#### RJEPA

ACI 2000 Hamdallaye, Bamako  
BP. 3196  
Tel: (223) 20- 29- 54-50  
Fax: (223) 20- 29-54-51

#### CN-CIEPA/WASH

Hamdallaye ACI 2000 Bamako  
Rue 316 Porte:170  
BP:97  
Tel: (223) 20 22 34 79  
Cel:76436657/76021850  
Email: cnciepa@yahoo.fr

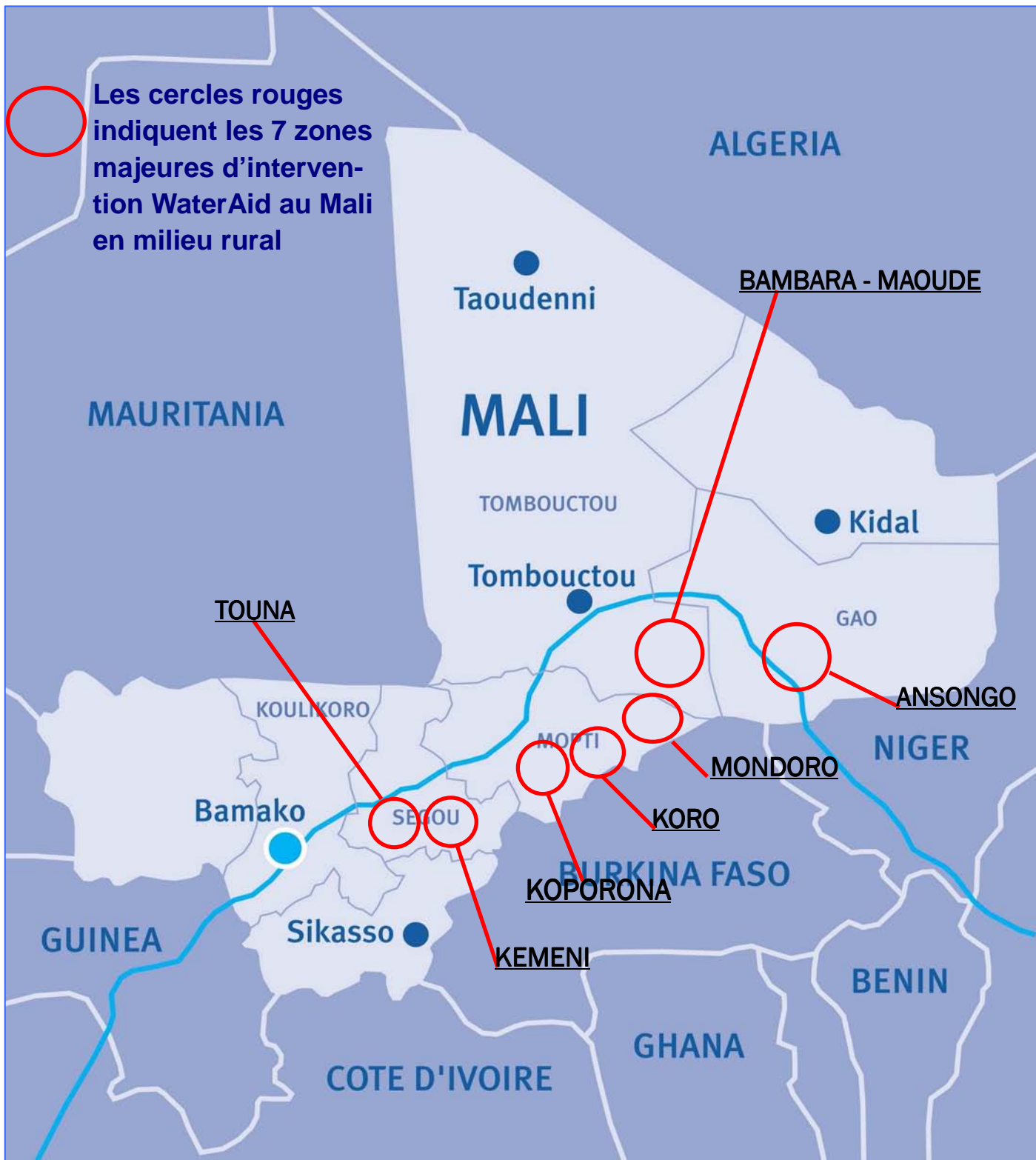
#### CAEPHA

Hamdallaye ACI 2000 Bamako  
Rue 316 Porte:170  
BP:97  
Tel: (223) 20 22 34 79  
Cel:79 42 22 75/76 46 65 26  
Email: caepha@yahoo.fr

#### GP/EHA

Magnambougou près de la  
Mosquée  
BPE 4865  
Tel: (223) 66 72 90 13

N'hésitez pas à nous contacter pour nous faire part de vos suggestions ou pour tout autre besoin d'information complémentaire. Contacter en priorité le Chargé de Communication à l'adresse suivante: [abdourahmanecoulibaly@wateraid.org](mailto:abdourahmanecoulibaly@wateraid.org)



La mission de WaterAid est de vaincre la pauvreté en permettant aux populations les plus pauvres du monde d'accéder à l'eau potable, l'assainissement et l'éducation à l'hygiène